

29. 腹部背面末端具 1 对黑色斑点 (图 116A); 腹面观, 引导器背侧的暗色导片顶部呈钩状 (图 116E) 双斑银鳞蛛 *L. bimaculata*
腹部背面末端无黑色斑点 (图 125A); 腹面观, 引导器背侧的暗色导片顶部非钩状 (图 126A) 大银鳞蛛 *L. magnifica*
30. 触肢的胫节比跗舟短, 或仅稍长于跗舟 31
触肢的胫节明显比跗舟长 32
31. 腹部背面后半部具黑色斑点 (图 131A); 触肢的胫节长于跗舟, 跗舟基部的背侧突起较长 (图 131F) 近蕾银鳞蛛 *L. subgemmea*
腹部背面后半部具黑色条斑 (图 119A); 触肢的胫节短于跗舟, 跗舟基部的背侧突起较短 (图 120B) 西里银鳞蛛 *L. celebesiana*
32. 腹面观, 引导器腹侧面近顶部交叉, 呈“X”形 (图 141C) 33
引导器非上述 34
33. 引导器背侧面的导片顶部呈指状 (图 141C); 腹部末端的黑色斑内有一对浅色斑点 (图 141A) 孝恩银鳞蛛 *L. xiaoen*
引导器背侧面的导片近乎三角形 (图 123B); 腹部末端的黑色斑内无浅色斑点 尖尾银鳞蛛 *L. decorata*
34. 腹部末端的尾较长, 呈管状 (图 133B); 侧面观, 引导器的外侧导片较正侧面的小 (图 133F) 谷川银鳞蛛 *L. tanikawai*
腹部末端的尾很短, 呈三角形; 侧面观, 引导器的外侧导片较正侧面的大 35
35. 腹面观, 引导器外侧导片的端半部呈指状 (图 143E) 自忠银鳞蛛 *L. zizhong*
腹面观, 引导器外侧导片的端半部近长方形 (图 137H) 王氏银鳞蛛 *L. wangi*

(66) 雪银鳞蛛 *Leucauge argentina* (Hasselt, 1882) (图 115)

Theridion argentinum Hasselt, 1882: 34, pl. 2, fig. 5.

Argyropeira argentina (Hasselt): Thorell, 1890a: 199.

Leucauge argentina (Hasselt): Barrion & Litsinger, 1995: 543, figs. 336a~e; Tso & Tanikawa, 2000: 126: figs. 1~6.

雌蛛体长 3.96~4.34。一雌蛛体长 4.01。头胸部长 1.70, 宽 1.36; 腹部长 2.62, 宽 1.23。背甲米黄色, 头部黑褐色, 中窝浅黑褐色。后中眼的外侧和后侧眼的后侧各有一细刚毛。两眼列均后凹。眼斑明显。前中侧眼间距等于前中眼间距 (0.08:0.08); 后中侧眼间距大于后中眼间距 (0.10:0.08); 前、后侧眼相接。中眼域长 0.30, 前边宽 0.28, 后边宽 0.28。前中眼 > 后中眼 > 前侧眼 = 后侧眼 (0.11:0.10:0.08:0.08)。额高 0.08, 小于前中眼的直径。螯肢黄褐色到暗褐色, 前齿堤有 3 齿; 后齿堤具 5 齿。下唇、颚叶和胸板浅暗褐色。步足的腿节基半部米黄色, 端半部及其他各节浅褐色。步足具少量相对较长而粗的刺, 其中腿节 I 有 4 根前侧刺。腿节 IV 听毛列的长度约占腿节长的 1/2。步足测量: I 9.64 (2.89 + 3.15 + 2.70 + 0.90), II 8.01 (2.43 + 2.61 +

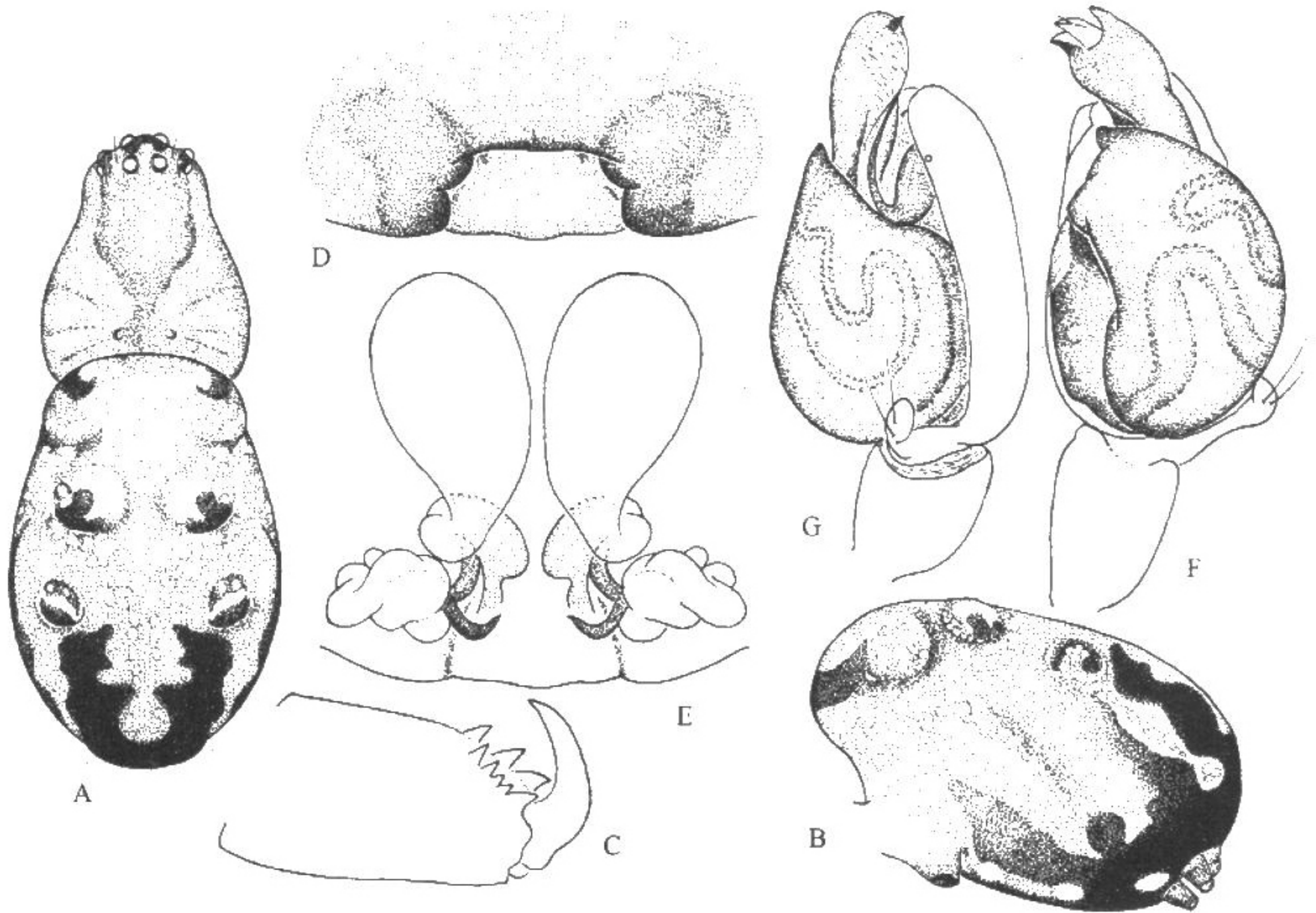


图 115 雪银鳞蛛 *Leucauge argentina* (Hasselt)

A. 雌蛛, 背面观 (female, dorsal view); B. 腹部, 侧面观 (abdomen, lateral view); C. 左螯肢, 后面观 (left chelicera, posterior view); D. 外雌器, 腹面观 (epigynum, ventral view); E. 同上, 背面观 (do., dorsal view); F. 雄蛛左触肢器, 腹面观 (left palpal organ of male, ventral view); G. 同上, 侧观 (do., lateral view)

2.16 + 0.81), III 3.85 (1.26 + 1.09 + 0.99 + 0.51), IV 6.53 (2.16 + 1.89 + 1.80 + 0.68)。足式: 1, 2, 4, 3。腹部卵圆形, 背面有 3 对瘤状突起, 以第一对最大, 最后一对最小。背面前缘有一对黑色斑点, 后部后端有一对较大的纵向黑色斑点, 每个瘤状突起的顶部呈黑色, 其他部位散布银白色鳞斑。腹部腹面浅黑色, 有 3 对较大的银白色斑点, 纵向排列, 特别醒目。外雌器浅黑褐色, 前缘具一横脊, 横脊之下为一长方形凹陷, 纳精囊的第 3 室大于第 2 室。

雄蛛体长 2.60~3.06。一雄蛛体长 3.06。头胸部长 1.53, 宽 1.26; 腹部长 1.53, 宽 0.99。背甲、下唇、颚叶、胸板、步足以及眼的排列近似于雌蛛。步足较雌蛛的细长, 腿节 I 有 5~6 根前侧刺。触肢和步足测量: 触肢 1.34 (0.53 + 0.18 + 0.18 + 0.45); 步足 I 11.97 (3.24 + 3.60 + 4.14 + 0.99), II 9.00 (2.61 + 2.88 + 2.61 + 0.90), III 4.20 (1.44 + 1.08 + 1.09 + 0.59), IV 7.11 (2.34 + 2.07 + 2.07 + 0.63)。足式同雌蛛。腹部较窄, 无明显的瘤状突起, 斑纹较雌蛛的明显。触肢胫节比跗舟短, 与膝节等长。引导器卷成筒状, 副跗舟近顶部有 2 根刚毛, 跗舟的背面无距状突起。

鉴别特征: 本种腹部的形状近似于南山银鳞蛛 *L. nanshan*, 但腹部腹面有 3 对较大的银白色斑点, 外雌器的前缘有一横脊, 纳精囊具 3 室, 而不同于后者。

生物学: 生活在沿丛林小路的低矮植物上。台湾的标本采自桥下, 网的直径为 20~30cm。

观察标本: 2♀♀2♂♂, 台湾台东县兰屿, 1997年5月19日, 卓逸民采。

地理分布: 台湾; 新加坡, 印度尼西亚 (苏门达腊岛), 菲律宾。

(67) 双斑银鳞蛛, 新种 *Leucauge bimaculata* Zhu, Song et Zhang, sp. nov. (图 116)

正模: ♀, 副模: 1♂, 云南大理市凤仪 (25°30'N, 100°18'E) 公山, 2001年10月2日, 杨自忠采; 2♀♀, 云南大理市点苍山 (25°54'N, 99°48'E), 2002年5月29日, 李梅艳采。

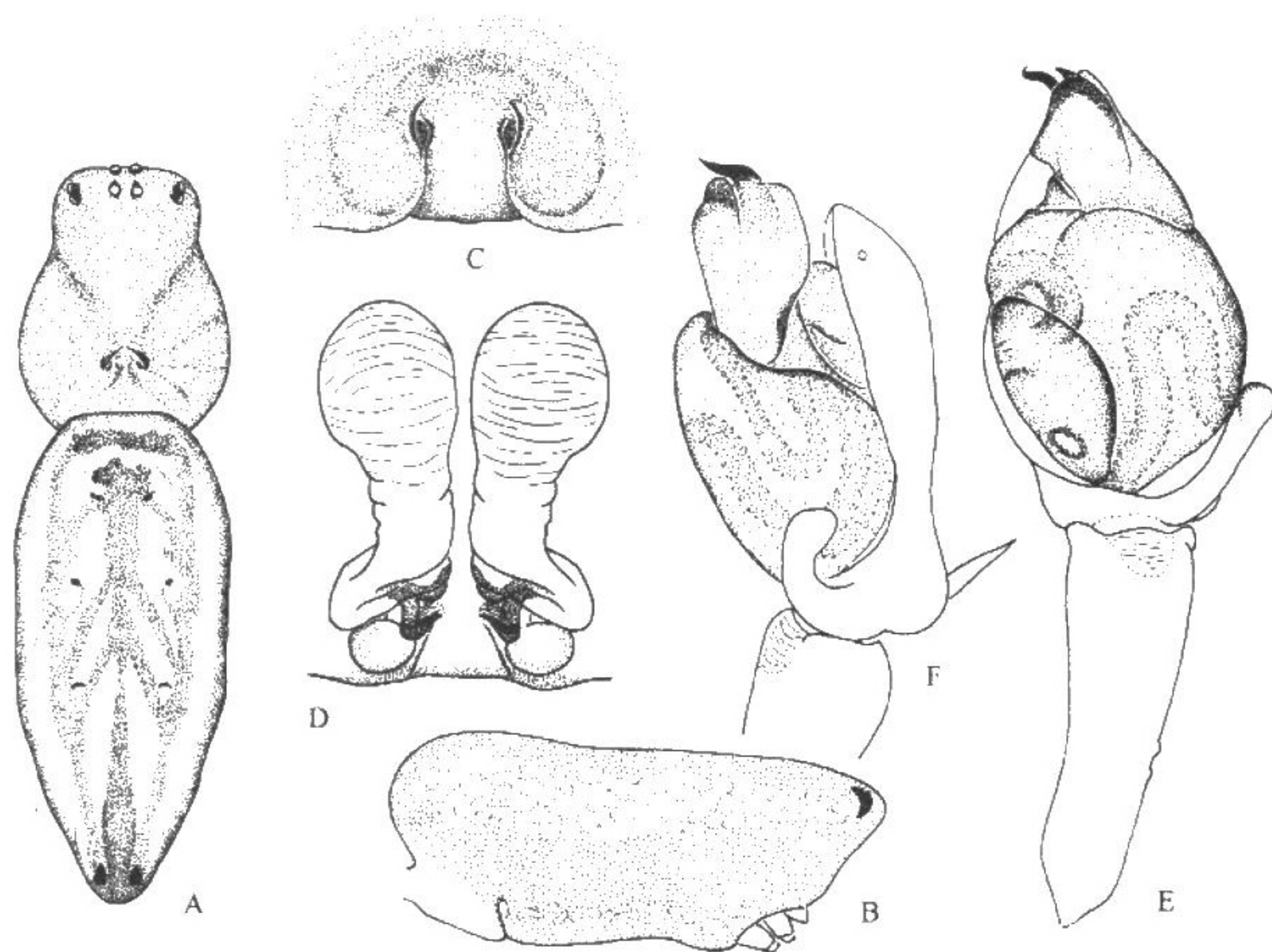


图 116 双斑银鳞蛛, 新种 *Leucauge bimaculata* Zhu, Song et Zhang, sp. nov.

A. 雌蛛, 背面观 (female, dorsal view); B. 腹部, 侧面观 (abdomen, lateral view); C. 外雌器, 腹面观 (epigynum, ventral view); D. 同上, 背面观 (do., dorsal view); E. 雄蛛左触肢器, 腹面观 (left palpal organ of male, ventral view); F. 同上, 侧面观 (do., lateral view)

雌蛛体长 6.57: 头胸部长 2.70, 宽 2.16; 腹部长 4.72, 宽 2.16。背甲杏黄色, 头部具浅褐色细边, 胸部边缘有浅褐色短毛。颈沟和放射沟浅黄褐色。中窝呈倒“V”形, 浅褐色。前眼列强烈后凹, 后眼列稍后凹。前中侧眼间距大于前中眼间距 (0.38: